

Situatie SIF-uri si FP la 31/12/2015

Departament Analiza Prime Transaction SA

(+40) 21 322 46 14; (+40) 0749 044 044; analiza@primet.ro;



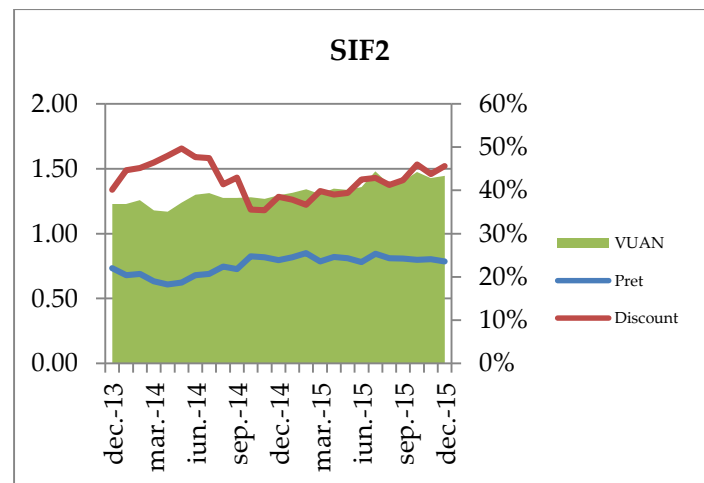
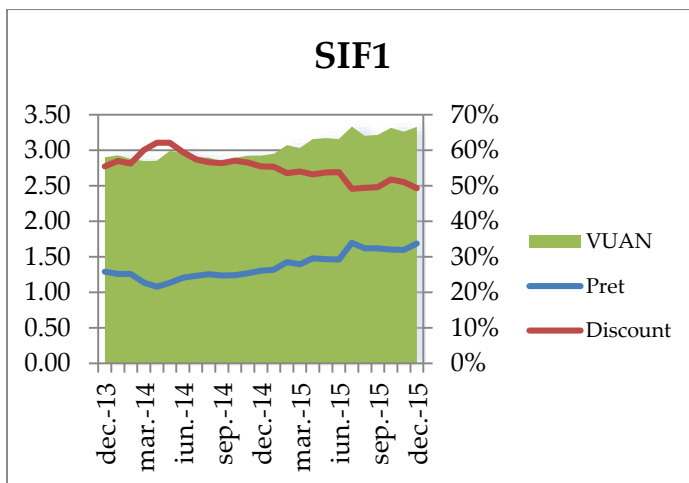
Situatie SIF-uri si FP la 31/12/2015

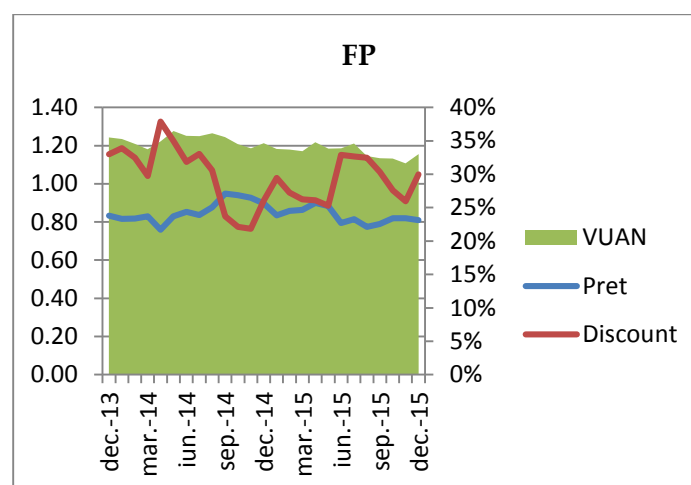
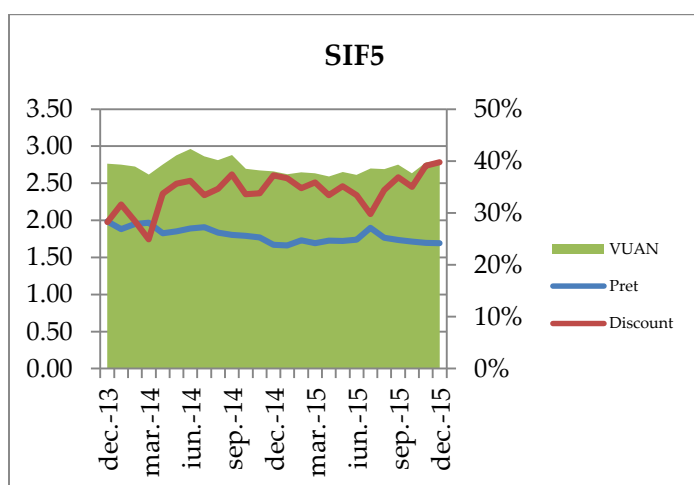
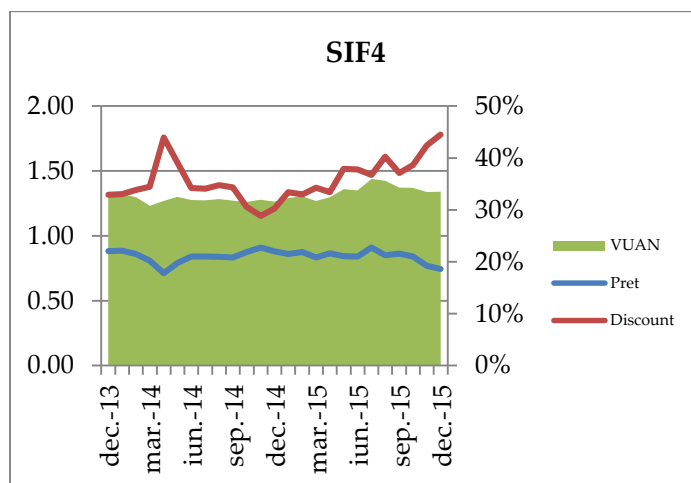
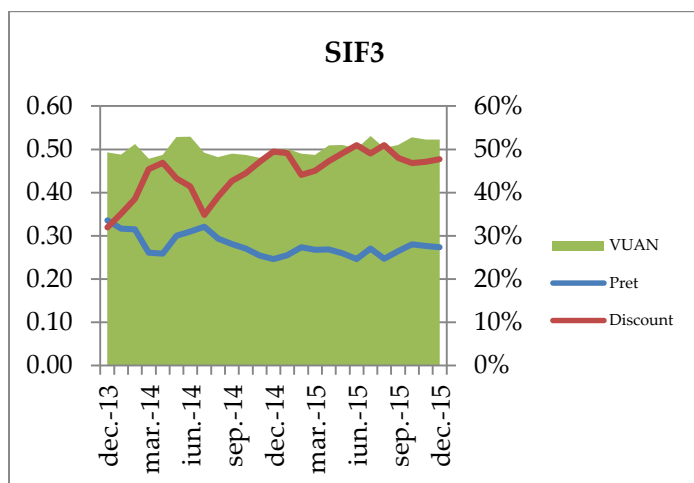
Indicator (mii RON)	SIF1	SIF2	SIF3**	SIF4	SIF5	FP	Total SIF	Total
Activ net 31/12/2015	1,827,375	1,486,981	1,142,328	1,082,070	1,627,243	12,087,846	7,165,996	19,253,843
Activ net 31/12/2014	1,604,029	1,343,992	1,064,665	1,019,376	1,543,555	13,236,701	6,575,618	19,812,319
Activ net 31/12/2013	1,592,008	1,275,206	1,077,555	1,061,224	1,604,003	15,013,742	6,609,996	21,623,738
Evolutie activ net 2015/2014 %	13.92%	10.64%	7.29%	6.15%	5.42%	-8.68%	8.98%	-2.82%
Evolutie activ net 2015/2013 %	14.78%	16.61%	6.01%	1.96%	1.45%	-19.49%	8.41%	-10.96%
Profit net 31/12/2015	90,248	115,670	83,016	69,588	132,993	784,648	491,515	1,276,162
Profit net 31/12/2014	142,240	237,066	53,817	154,439	94,876	1,012,898	682,438	1,695,337
Evolutie profit net %	-36.55%	-51.21%	54.26%	-54.94%	40.18%	-22.53%	-27.98%	-24.73%
Lichiditati 31/12/2015	151,374	96,007	11,592	17,535	6,576	277,436	283,083	560,519
Lichiditati 31/12/2014	110,252	83,323	22,578	32,876	39,531	310,893	288,560	599,453
Evolutie lichiditati %	37.30%	15.22%	-48.66%	-46.66%	-83.36%	-10.76%	-1.90%	-6.49%
Capitalizare 31/12/2015	926,458	816,009	597,402	600,435	980,480	9,066,673	3,920,784	12,987,457
Capitalizare 31/12/2014	715,151	825,872	537,771	710,999	968,877	10,917,114	3,758,669	14,675,783
Evolutie capitalizare %	29.55%	-1.19%	11.09%	-15.55%	1.20%	-16.95%	4.31%	-11.50%
Discount fata de activul net 31/12/2015	-49.30%	-45.12%	-47.70%	-44.51%	-39.75%	-24.99%	-45.29%	-32.55%
Discount fata de activul net 31/12/2014	-55.42%	-38.55%	-49.49%	-30.25%	-37.23%	-17.52%	-42.84%	-25.93%

Sursa: bob.ro, Departamentul analiza Prime Transaction

* Lichiditatile contin disponibilitati, depozite bancare pe termen scurt si titluri de stat pe termen scurt.

** In cazul SIF3, Activul net, Profitul net si Lichiditatile sunt la data de 30.11.2015.





*Graficele SIF2 si SIF3 contin date ajustate pentru a reflecta alocarile de actiuni gratuite

Sursa: bob.ro, Departamentul analiza Prime Transaction

Ultimul trimestru al anului a adus cresteri ale activelor nete pentru majoritatea societatilor analizate. Singura care nu a reusit acest lucru este SIF Muntenia (SIF4), cu o scadere a activului net de la 1,1 miliarde de lei la 30 septembrie, pana la 1,08 miliarde de lei la 31 decembrie. Cea mai mare crestere de activ la nivel trimestrial a venit din nou de la SIF Banat Crisana, (SIF1), +3,52%, urmata de cele de la SIF Moldova (SIF2), +2,33% si SIF Oltenia (SIF5), +1,96%. Si fata de inceputul anului, tot SIF Banat Crisana a avut cea mai buna performanta, +13,92% crestere a activului net, urmata tot de SIF Moldova, cu un plus de 10,64%. Fondul Proprietatea a ramas singurul al carui activ net a scazut pe parcursul anului, -8,68%, afectat de deprecierea actiunilor celor mai importante societati listate din portofoliu, OMV Petrom si Romgaz. Scaderea ar fi fost si mai mare daca Fondul nu ar fi reevaluat spre finalul anului participatiile nelistate, rezultand un surplus de peste 600 milioane de lei, generat in principal de participatiile de la Hidroelectrica si Aeroporturi Bucuresti.

In ceea ce priveste profitul net obtinut pe parcursul anului 2015, in cea mai mare parte a cazurilor a fost vorba de scaderi. Singurele care au reusit sa raporteze profituri mai mari au fost SIF Transilvania (SIF3) si SIF Oltenia (SIF5), fara ca ordinea sa fie inasa aceeasi si in cazul profitului obtinut efectiv in 2015. SIF Oltenia a revenit pe primul loc intre SIF-uri din acest punct de vedere, cu un profit net de 132,9 milioane de lei, urmat de SIF Moldova, cu 115,7 milioane de lei. Cea mai mare scadere de profit a fost cea de la SIF Muntenia (SIF4), societatea ajungand de pe locul al doilea in top, cu 154 milioane de lei, pe

ultimul loc, cu un profit de doar 69 milioane de lei. Per total, Fondul Proprietatea a inregistrat din nou cel mai mare profit net, 784 milioane de lei, mult peste suma profiturilor SIF-urilor, inasa si la un activ net mult mai mare. Cea mai buna rata a profitului, raportat la activul net, a avut-o SIF Oltenia, 8,17%, urmat de SIF Moldova, 7,78%.

Desi performantele SIF-urilor au fost asemanatoare, actiunile lor nu s-au miscat deloc uniform la Bursa. SIF Banat Crisana a avut si din acest punct de vedere cea mai buna evolutie, cu o crestere de 29,55% a valorii de piata, urmat de SIF Transilvania, cu +11,09%. La polul opus au fost Fondul Proprietatea, -16,95% si SIF Muntenia, -15,55%.

Discountul la care se tranzactioneaza actiunile raportat la activul net unitar a ramas aproape de cel de la finalul lunii septembrie, la circa 32,5% medie ponderata pentru toate cele sase companii. Fondul Proprietatea a ramas cu cel mai mic discount, 25% la finalul anului, in scadere de la 26,3% la noua luni. In ciuda cresterilor de pret, SIF Banat Crisana si SIF Transilvania au in continuare cel mai mare discount, 49,3%, respectiv 47,7%. La polul opus, SIF Oltenia sta cel mai bine din punct de vedere al discountului, 39,75%.

Cum te ajuta Prime Analyzer?

Starea pietei, luni, in jur de ora 14:30

Vrei sa stii recomandarile noastre pentru fiecare emitent si la ce ne asteptam in aceasta saptamana?

Ideile de tranzactionare, in cursul saptamanii, dimineata

Vrei sa stii ce societati sunt interesante atat fundamental cat si tehnic in perioada urmatoare?

Raportul saptamanal, sambata, in jur de ora 14:00

Ce s-a intamplat saptamana aceasta pe bursa, ce stiri au miscat preturile, ce actiuni au cumparat institutionalii, ce a crescut si ce a scazut, cum au evoluat actiunile pe sectoare si nu numai?

Intra in Prime Analyzer apasand pe „Prime Analyzer” dupa ce te autentifici si informeaza-te in fiecare zi!

Descopera in Prime Analyzer: Graficele intraday pentru toti emitentii, Comparatia Rapida, Rezultatele financiare, Stirile sortate pe emitent, Tranzactiile persoanelor initiate, Detinerile SIF-urilor si FP, CV-urile membrilor conducerii, Bugetele de venituri si cheltuieli, si multe altele...



Bucuresti, Sector 3, str. Caloian Judetul nr.22, 031114

+4021 321 40 88; +4 0749 044 045

E-mail: office@primet.ro; fax: +4021 321 40 90

Decizie CNVM Nr. 1841/17.06.2003

WWW.PRIMET.RO

Politica SSIF Prime Transaction SA privind recomandarile pentru investitii in instrumente financiare

Materialele ce contin recomandari de investitii realizate de catre SSIF Prime Transaction SA au un scop informativ, SSIF Prime Transaction SA nu isi asuma responsabilitatea pentru tranzactiile efectuate pe baza acestor informatii. Datele utilizate pentru redactarea materialului au fost obtinute din surse considerate de noi a fi de incredere, insa nu putem garanta corectitudinea si completitudinea lor. SSIF Prime Transaction SA si autorii acestui material ar putea detine in diferite momente valori mobiliare la care se face referire in aceste materiale sau ar putea actiona ca formator de piata pentru acestea. Materialele pot include date si informatii publicate de societatea emitenta prin diferite mijloace (rapoarte, comunicate, presa, hotarari AGA/AGEA etc.) precum si date de pe diverse pagini web.

Informatiile cuprinse in acest raport exprima anumite opinii legate de o clasa de valori mobiliare. Decizia finala de cumparare sau vanzare a acestora trebuie luata in mod independent de fiecare investitor in parte, pe baza unui numar cat mai mare de opinii si analize.

SSIF Prime Transaction SA si realizatorii acestui raport nu isi asuma niciun fel de obligatie pentru eventuale pierderi suferite in urma folosirii acestor informatii. De asemenea nu sunt raspunzatori pentru veridicitatea si calitatea informatiilor obtinute din surse publice sau direct de la emitenti. Daca prezentul raport include recomandari, acestea se refera la investitii in actiuni pe termen mediu si lung. SSIF Prime Transaction SA avertizeaza clientul ca performantele anterioare nu reprezinta garantii ale performantelor viitoare.

Istoricul rapoartelor publicate si a recomandarilor formulate de SSIF Prime Transaction SA se gaseste pe site-ul www.primet.ro, la sectiunea „Info piata”/”Materiale analiza”. Rapoartele sunt realizate de angajatii SSIF Prime Transaction SA, dupa cum sunt identificati in continutul acestora si avand functiile descrise in acest site la rubrica *echipa*. Raportul privind structura recomandarilor pentru investitii ale SSIF Prime Transaction SA, precum si lista cu potentiale conflicte de interese referitoare la activitatea de cercetare pentru investitii si recomandare a SSIF Prime Transaction SA pot fi consultate [aici](#).

Rapoartele se pot actualiza/modifica pe parcurs, la momentul la care SSIF Prime Transaction SA considera necesar. Data la care se publica/modifica un raport este identificata in continutul acestuia si/sau in canalul de distributie folosit.

Continutul acestui raport este proprietatea SSIF Prime Transaction SA. Comunicarea publica, redistribuirea, reproducerea, difuzarea, transmiterea, transferarea acestui material sunt interzise fara acordul scris in prealabil al SSIF Prime Transaction SA.

SSIF Prime Transaction SA aplica masuri de ordin administrativ si organizatoric pentru prevenirea si evitarea conflictelor de interese in ceea ce priveste recomandarile, inclusiv modalitati de protectie a informatiilor, prin separarea activitatilor de analiza si research de alte activitati ale companiei, prezentarea tuturor informatiilor relevante despre potentiale conflicte de interese in cadrul rapoartelor, pastrarea unei obiectivitati permanente in rapoartele si recomandarile prezentate.

Investitorii sunt avertizati ca orice strategie, grafic, metodologie sau model sunt mai degraba forme de estimare si nu pot garanta un profit cert. Investitia in valori mobiliare este caracterizata prin riscuri, inclusiv riscul unor pierderi pentru investitori.

Autoritatea cu atributii de supraveghere a SSIF Prime Transaction SA este Autoritatea de Supraveghere Financiara, <http://www.asfromania.ro>

Aceste informatii sunt prezentate in conformitate cu Regulamentul CNVM 15/2006 privind recomandarile pentru investitii in instrumente financiare.



Bucuresti, Sector 3, str. Caloian Judetul nr.22, 031114

+4021 321 40 88; +4 0749 044 045

E-mail: office@primet.ro; fax: +4021 321 40 90

Decizie CNVM Nr. 1841/17.06.2003

WWW.PRIMET.RO